

Dell Vostro 270S

Информация по установке и функциям

О предостережениях

⚠ ПРЕДУПРЕЖДЕНИЕ: ОСТОРОЖНО! Указывает на потенциальную опасность повреждения оборудования, получения травмы или на угрозу для жизни.

Вид спереди и сзади

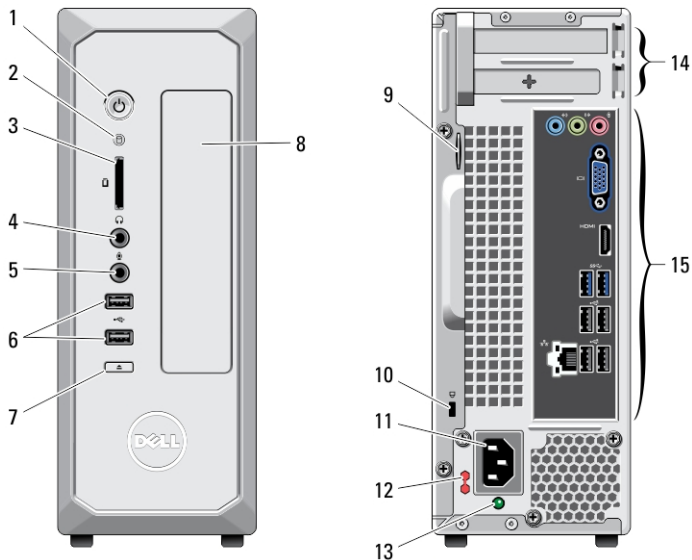


Рисунок 1. Вид спереди и сзади

- | | |
|--|--|
| 1. кнопка питания | 5. разъем для подключения микрофона |
| 2. индикатор активности жесткого диска | 6. разъемы USB 2.0 (2) |
| 3. считыватель карт памяти | 7. кнопка открытия лотка оптического дисковода |
| 4. разъем для наушников | |



085JW5A00

нормативная модель: D06S
нормативный тип: D06S001
2012 - 02

- | | |
|--|---|
| 8. оптический дисковод | 13. диагностический индикатор блока питания |
| 9. проушина для навесного замка | 14. слоты для плат расширения (2) |
| 10. гнездо защитного кабеля | 15. разъемы на задней панели |
| 11. разъем питания | |
| 12. селекторный переключатель напряжения | |

Задняя панель

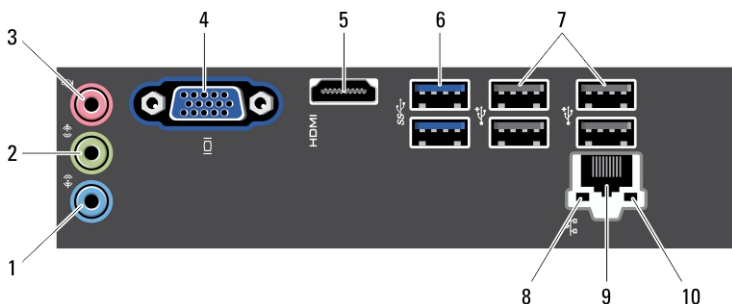



Рисунок 2. Задняя панель


- | | |
|-------------------------------------|--|
| 1. разъем линейного входа | 7. разъемы USB 2.0 (4) |
| 2. разъем линейного выхода | 8. индикатор целостности сетевого канала |
| 3. разъем для подключения микрофона | 9. разъем сетевого адаптера |
| 4. разъем VGA | 10. индикатор сетевой активности |
| 5. разъем HDMI | |
| 6. разъемы USB 3.0 (2) | |

Быстрая установка



ПРЕДУПРЕЖДЕНИЕ: Перед тем как приступить к выполнению операций данного раздела, ознакомьтесь с указаниями по технике безопасности, прилагаемыми к компьютеру. Дополнительные сведения о рекомендуемых правилах техники безопасности можно посмотреть на веб-узле www.dell.com/regulatory_compliance.

 **ПРИМЕЧАНИЕ:** Некоторые устройства могут не входить в комплект поставки, если вы их не заказали.

 **ПРИМЕЧАНИЕ:** Некоторые кабели могут не входить в комплект поставки компьютера.

1. Подсоедините сетевой кабель (заказывается дополнительно).

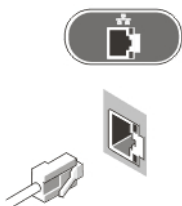


Рисунок 3. Сетевое подключение

2. Если вы приобрели дополнительную дискретную графическую плату, подключите дисплей к разъему на ней. В противном случае подключите дисплей к встроенным разъемам VGA или HDMI. Подключите монитор, используя только один из следующих кабелей:

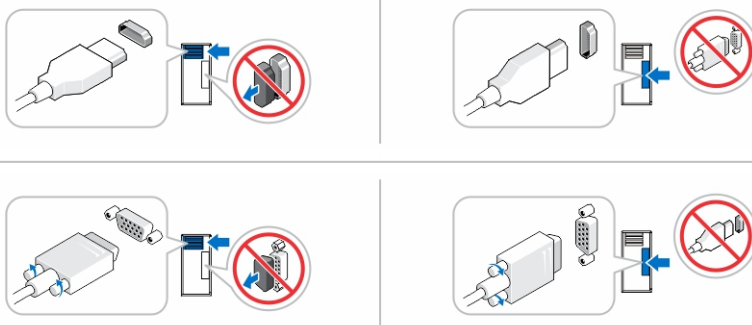


Рисунок 4. Разъем VGA и разъем HDMI

3. Подсоедините клавиатуру или мышь USB (заказывается дополнительно).



Рисунок 5. Подключение к разъемам USB

4. Подсоедините кабель (или кабели) питания.

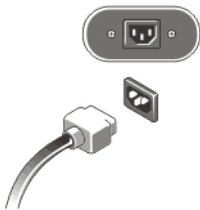


Рисунок 6. Подключение электропитания

5. Нажмите кнопки питания на мониторе и на компьютере.

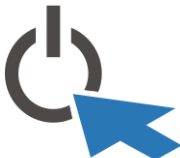


Рисунок 7. Включение питания

Технические характеристики



ПРИМЕЧАНИЕ: Приводятся только те технические характеристики, которые по закону необходимо указывать при поставках компьютерной техники. Более полный и актуальный список технических характеристик данного компьютера можно посмотреть на веб-узле support.dell.com.

Электропитание

Мощность	220 Вт
Напряжение (важную информацию о настройке напряжения смотрите в инструкции по технике безопасности, прилагаемой к компьютеру).	100 - 127 В/ 200 - 240 В
Батарейка типа "таблетка"	Литиевая батарейка типа «таблетка» CR2032, 3 В

Физические характеристики

Высота	271,0 мм
--------	----------

Физические характеристики

Ширина	100,00 мм
Глубина	376,20 мм
Масса	5,90 кг

Требования к окружающей среде

Рабочая температура: от 10 до 35 °C

Источники дополнительной информации и ресурсов

Правила техники безопасности и нормативная документация входят в комплект поставки компьютера. Более подробную информацию можно найти на сайте Dell по адресу www.dell.com/regulatory_compliance. Сайт посвящен соответствию нормативным требованиям и содержит следующие материалы:

- рекомендуемые правила техники безопасности;
- сертификация на соответствие нормативным требованиям;
- эргономика.

На сайте www.dell.com содержится следующая дополнительная информация:

- гарантия;
- положения и условия (только для США);
- лицензионное соглашение конечного пользователя.

Более подробную информацию о продукте можно найти на сайте support.dell.com/manuals.

Information para NOM (únicamente para México)

В соответствии с требованиями официальных мексиканских стандартов (NOM) на устройстве, описанном в данном документе, указана следующая информация:

Voltaje de alimentación	100 В CA – 127 В CA/ 200 В – 240 В CA
Frecuencia	50-60 Гц
Consumo eléctrico	6,00 А/3,00 А

Информация, содержащаяся в данном документе, может быть изменена без уведомления.

© 2012 Dell Inc. Все права защищены.

Воспроизведение этих материалов в любой форме без письменного разрешения Dell Inc. строго запрещается.

Товарные знаки, упоминаемые в данном тексте: Dell™, логотип DELL, Dell Precision™, Precision ON™, ExpressCharge™, Latitude™, Latitude ON™, OptiPlex™, Vostro™ и Wi-Fi Catcher™ — являются товарными знаками Dell Inc. Intel®, Pentium®, Xeon®, Core™, Atom™, Centrino® и Celeron® являются охраняемыми товарными знаками или товарными знаками Intel Corporation в США и других странах. AMD® является охраняемым товарным знаком, а AMD Opteron™, AMD Phenom™, AMD Sempron™, AMD Athlon™, ATI Radeon™ и ATI FirePro™ — товарными знаками Advanced Micro Devices, Inc. Microsoft®, Windows®, MS-DOS®, Windows Vista®, кнопка «Пуск» Windows Vista и Office Outlook® являются охраняемыми товарными знаками или товарными знаками Microsoft Corporation в США и (или) в других странах. Blu-ray Disc™ является товарным знаком, принадлежащим Blu-ray Disc Association (BDA) и лицензированным для использования на дисках и плеерах. логотип Bluetooth® является охраняемым товарным знаком, принадлежащим Bluetooth® SIG, Inc., и любое использование этого знака со стороны Dell Inc. разрешено лицензией. Wi-Fi® является охраняемым товарным знаком Wireless Ethernet Compatibility Alliance, Inc.

Другие товарные знаки и торговые названия могут быть использованы в настоящем документе в качестве ссылки на их владельцев и на названия их продуктов. Dell Inc. отказывается от прав собственности на любые товарные знаки и торговые названия, кроме своих собственных.